

УДК 902 : 639.1

*А.М. Белавин, Н.Б. Крыласова
Пермский ИЦ УрО РАН, Пермь, Россия*

ОРУДИЯ ОХОТЫ СРЕДНЕВЕКОВОГО ПРЕДУРАЛЬЯ (АРХЕОЛОГИЧЕСКИЙ ОЧЕРК)*

В статье анализируются археологические материалы, характеризующие развитие охоты в Пермском Предуралье эпохи средневековья. Рассматриваются различные орудия охоты, найденные во время раскопок различных средневековых археологических объектов в Пермском крае. Приводятся этнографические параллели.

Ключевые слова: Пермское Предуралье, эпоха средневековья, охота, лук, стрелы, копыя.

**(Статья подготовлена при поддержке Российского фонда фундаментальных исследований (РФФИ), проект №17-46-590780 «Хозяйственно-культурный облик средневекового Предуралья (комплексное исследование)»*

Территория современного Пермского края во все эпохи представляла собой своеобразную культурно-экологическую область, имеющую достаточно благоприятную для обитания и хозяйствования культурно-природную среду, сочетающую как возможности для обеспечения относительно высокого уровня жизни, так и прочные культурные и экономические традиции населения.

Согласно палеоклиматическим реконструкциям, в VIII—XIII вв. в Предуралье природно-климатические условия соответствовали малому климатическому оптимуму. Граница таежной зоны несколько сдвинулась на север и большую часть Пермского Предуралья в эпоху средневековья занимали леса смешанного типа, а в южных районах современного Пермского края в тот период существенно расширилась Кунгурско-Мясигутовская лесостепь. Состав фауны в Предуралье периода средневековья не отличался от современного.

В охоте жителей средневекового Предуралья выделяется два исторически сложившихся направления – *мясное и пушное*.

Специализированный пушной промысел у многих этнических образований возникал под влиянием социально-экономических факторов, с развитием товарно-денежных и даннических отношений. Распространение пушного направления охоты в Пермском Предуралье относится еще к эпохе раннего железного века. Из пушных животных здесь добывали: куниц, соболей, горностаев, белок, бобров, выдр, лис, росомах и пр. Это объясняется спросом на пушнину, возросшим со времени возникновения Булгарского государства

на Средней Волге, ставшего важным торговым партнером народов Предуралья. Ценные меха пушных животных арабские писатели называли важнейшим товаром болгарского экспорта. Арабский средневековый географ Ибн Русте отмечал, что главное богатство болгар составлял куний мех. В обширном перечне болгарских товаров, который составил в X в. ал-Мукаддаси, упоминаются собольи, беличьи, горностаевые, куньи, лисьи, бобровые, заячьи меха [9, с.181]. Основную часть мехов, составлявшую важную часть болгарских товаров, купцы получали при торговле со странами Севера, в том числе, из страны Вису (с территории Пермского Предуралья), хотя и в самой Болгарии была развита пушная охота [8].

Кроме мехов в списке ал-Мукаддаси упоминается «бобровая струя» – вещество, получаемое из мускусной железы речного бобра-самца. В восточных странах бобровая струя использовалась в парфюмерии как основа для производства дорогих духов и мыла, а также в медицине. Сами болгары тоже делали на основе бобровой струи лекарство, которое использовалось при лечении паралича, дрожания рук и ног, временной потери памяти и женских болезней.

Среди зон наиболее интенсивного промысла бобра выделяются южно-таежная зона, верховья р. Камы, современный Чермозский район Пермского края. В Усольском районе Пермского края имеются речки Кондос, названия которых образовано от волжскотюркского слова кондыз – бобр.

Кости пушных животных (белки, куньих, лисицы, барсука) встречаются в культурном слое поселений, но в небольшом количестве. Это объясняется тем, что мясо этих животных, как правило, в пищу не употреблялось. Охотники свеживали добычу в лесу, и домой приносили только шкурки и отдельные кости. В частности, достаточно часто встречаются нижние челюсти куньих, реже – лисы, снабженные отверстиями для подвешивания, которые использовались в качестве амулетов (рис.1/1-2). Бедренные кости куньих применялись для изготовления манков для охоты (рис.1/6-7) и игольников – футляров для хранения костяных игл (рис.1/8-9). Среди костей пушных животных на поселениях всегда преобладают кости бобра, который отличается не только прекрасным мехом, но и вкусным мясом. Таранные кости бобра с просверленными в них отверстиями являлись распространенными амулетами (рис.1/5).

Встречаются на поселениях и кости зайца, мех которого не имел высокой товарной стоимости, и использовался для местных нужд, а мясо употреблялось в пищу. Сохранение промысла зайцев, не взирая на то, что скотоводство уже в значительной мере обеспечивало население мясом, обусловлено

тем, что зайцы представляли собой легко доступную и часто встречающуюся добычу.

По этнографическим данным известно, что при охоте на пушных зверей практиковались разные приемы, в зависимости от повадок животных. В частности, чрезвычайно интересную информацию собрал во время экспедиции к осякам (хантам) в 1898 г. финский этнограф Ууно Таави Сирелиус [6]. Предки родственных народов ханты и манси, объединяемых общим названием обские угры, в эпоху средневековья проживали по обеим сторонам Уральского хребта, в частности, и на территории Пермского края. Поэтому заметки У.Т.Сирелиуса вполне обоснованно можно использовать для реконструкции приемов охоты в средневековом Пермском Предуралье, а зафиксированные им у хантов орудия охоты – для воссоздания возможного облика средневековых орудий, от которых сохраняются только металлические и костяные детали.

У.Т. Сирелиус зафиксировал, что ханты белку, соболя, куницу, горностаю, выдру, лису добывали ставным луком (самострелом). На лису и росомуху использовали лучковые ловушки в зимний период. С луком на белку, куницу, горностаю охотились с собакой с начала октября до тех пор, пока не ляжет достаточно глубокий снег; на соболя – зимой с собакой по неглубокому снегу; росомуху стреляли осенью и зимой, если собака загоняла ее на дерево; выдру стреляли зимой по большому снегу, когда зверь удалялся от берега.

Велась охота и на крупных зверей, которыми были богаты леса: лосей, оленей, косуль, кабанов, медведей, рысей, волков. Кости этих животных представлены практически на всех изученных раскопках средневековых городищах и селищах Пермского Предуралья, они свидетельствуют о распространении мясной охоты. Но добыча крупных животных в эпоху средневековья снизилась по сравнению с предыдущими периодами, поскольку с развитием скотоводства потребность в мясном питании все больше удовлетворялась за счет домашних животных. В частности, значительно меньше стало добываться медведя, по-видимому, изменилось отношение к этому хищнику как к объекту промысла. Трудоемкость и большой риск охоты на медведя становились неоправданными при достаточной обеспеченности мясными продуктами.

Копытных животных добывалось несколько больше. В частности, в эпоху средневековья широко была распространена косуля, в промысловой численности ареал ее расселения достигал правого берега р. Вишеры Чердынского района современного Пермского края. Северный олень обитал до низовий р. Камы, его кости широко представлены среди остеологического

материала средневековых поселений. Но со временем по причине нарушения нормального состояния мест обитания, в частности – из-за расчистки лесов под пахоту, пожаров, места обитания оленя сдвинулись севернее. Высокой оставалась интенсивность охоты на лосей, которых было много в еловых лесах Пермского Предуралья.

По классификации, разработанной этнографами, орудия охоты подразделяются на орудия *активной* и *пассивной* охоты.

Среди орудий активной охоты выделяются *метательные* и *неметательные* орудия.

Неметательные орудия активной охоты являются наиболее древними. Они предназначены для охоты на крупных животных, при которой требуется максимальное сближение охотников с добычей, так как для добычи крупных животных требовался удар большой силы.

В основном для этой цели использовались копья, которые кроме военных целей, применялись и для промыслов [4]. Специфически охотничьими копьями являлись гарпуны и рогатины. Универсальными по назначению были копья с листовидными и ромбовидными наконечниками. У охотничьего и боевого колющего оружия обычно было разное предназначение. Если для боевого оружия часто было достаточно лишь покалечить противника, вывести его из строя, то охотничье оружие должно обязательно убить и быстро, чтобы не гоняться потом за раненым зверем. Поэтому для охотничьего оружия были предпочтительнее наконечники с широким пером.

Охота велась, по всей видимости, из засады или скрадыванием. В сочетании с такими орудиями, как ножи и кинжалы, копья являлись одним из основных орудий охоты на медведей и кабанов. У.Т. Сирелиус так описывал способ медвежьей охоты: «Копье на медведя применяется остяками согласно следующим правилам. Нужно ударить медведя острием стрелы под подбородок. От этого он поднимается на задние лапы. Тогда нужно направить копье в сердце медведя. Если охотник вонзил копье, он не должен опрокидывать медведя назад, а должен спокойно держаться за рукоять и отходить назад. В то время как медведь идет на охотника, копье все глубже вонзается ему в грудь. Вместо того, чтобы толкать копье, его поворачивают в сторону, и если медведь загнал его в себя достаточно глубоко, нужно повалить зверя».

Для медвежьей охоты чаще использовались т.н. «рогатины» (рис.2/1-6) – массивные наконечники лавролистной формы весом около 700–1000 г (вес обычного копья 200–240 г). Рогатину отличает плавно заостренная форма пера, которое всегда остро оттачивалось, поэтому она наносила не только глубокие, но и широкие резаные раны. Кроме того, рогатина позволяла наносить рубящие удары. Там, где перо переходит к тулье, наконечник делался осо-

бенно мощным, устойчивым к большой нагрузке. При ударе такое копьё могло выдержать без поломки большое напряжение. Рогатиной, конечно, можно было пробить самый мощный доспех, но пользоваться этим тяжелым оружием в бою, особенно в конной схватке, было неудобно. Поэтому рогатины использовались преимущественно как охотничье оружие.

Форма и размеры рогатин домонгольского времени совпадают с одноименными образцами XV–XVII вв., что позволило опознать и выделить их среди археологического материала.

О происхождении названия «рогатины» есть немало легенд. Самая правдоподобная из них такова: под клинком при помощи ремешков крепилась поперечная планка (крестовина), чтобы разъяренный зверь не мог добраться до охотника, а для этого обычно использовался рог животного – отсюда и название. Наконечник рогатины называли «рожон», отсюда пошло выражение «лезть на рожон».

Судя по этнографическим данным, для охотничьих копий могли использоваться и наконечники иных форм. Так, в основном охотничье назначение имели копья с двушипными наконечниками (их название – «гарпуны») (рис.2/7-10), – они, как и двушипные стрелы, предназначались, чтобы нанести широкую рану, и за счет шипов не давали зверю освободиться от попавшего в него оружия.

В целом, основным назначением охотничьего копья являлось добывание зверя на сравнительно безопасном расстоянии длины древка копья или на расстоянии его броска. Метательные копья (дротики) также известны в средневековом арсенале вооружения Пермского Предуралья, они позволяли попасть в зверя на расстоянии до 20-25 м, но вероятность попадания в жизненно-важные органы дичи небольшая, поэтому убойность охотничьего дротика, как и обычного копья, зависит от нанесения наконечником широких и глубоких ран, приводящих к большой кровопотере.

Важнейшим метательным орудием охоты у многих народов мира являлся *лук со стрелами*. Лук в средневековом Пермском Предуралье, судя по археологическим материалам, был самым распространенным орудием охоты [3]. Из ручных луков стреляли зверя, загнанного в заграждения, выслеженного по следам или с помощью собаки. В культурном слое средневековых поселений и в погребениях встречается большое количество железных и костяных наконечников стрел.

По-видимому, любой наконечник стрелы мог использоваться для охоты [2]. При этом размеры и форму наконечника подбирали в зависимости от размеров и повадок зверя. Но среди наконечников присутствуют и такие, которые являются сугубо охотничьими. Это, прежде всего, втульчатые костя-

ные наконечники – «томары» с затупленным концом, наконечники с граненым острием и конические наконечники (рис.3). Такие наконечники применялись для охоты на древолазающих пушных зверей. По мнению М.В. Талицкого, костяная стрела с тупым концом оглушала зверя и сбивала на землю, не портя шкурки [7, с. 48]. По сообщениям этнографов, манси объясняли преимущество тупых стрел перед острыми при охоте на пушного зверя еще и тем, что стрела не впивалась в дерево, откуда ее трудно было бы достать, а падала на землю.

Вероятно, преимущественно для охоты применялись и другие виды костяных наконечников стрел. Черешковые костяные наконечники стрел из стенок прочных трубчатых костей (метаподий) лося или лошади имеют характерный для Прикамья плоский или квадратного сечения черешок без упора (рис.4).

Форма пера у них разнообразна: пулевидная, килевидная, ромбовидная, подтреугольная и пр., оформление пера трех-, четырех- и шестигранное. Форма костяных наконечников оставалась неизменной долгое время, вплоть до этнографического. По данным У.Т. Сирелиуса, такие наконечники имели на охоте универсальное назначение (рис.4/12).

В арабском руководстве по лучной стрельбе рекомендовалось для охоты на крупных хищных или быстро бегущих животных применять стрелы с двушипными наконечниками (рис.4/13-17), которые не позволяли зверю или человеку освободиться от стрелы, не расширив раны.

Судя по этнографическим параллелям, для охоты на водоплавающую дичь употреблялись стрелы с раздвоенным (вильчатым) наконечником (рис.5). Стреляли, главным образом, с лодки, реже с берега. Но чаще всего для охоты на птицу использовались специальные сети. По наблюдениям У.Т. Сирелиуса, вильчатые наконечники могли применяться не только при охоте на утку, но и на глухаря, лису, зайца, песца, медведя.

Судя по частому присутствию наконечников стрел в средневековых погребениях, иногда даже в женских, значительная часть населения владела навыками стрельбы из лука. Скорее всего, эти навыки применялись преимущественно на охоте. Как известно по этнографическим параллелям, обучение стрельбе из лука начиналось с детства. Дети учились и самостоятельно изготавливать лук и стрелы. На Рождественском городище обнаружено три костяных наконечника стрел, изготовленных явно неумелой детской рукой.

Чаще всего в погребениях встречаются железные плоские черешковые ромбовидные наконечники без упора и с упором, которые имеют широкую датировку и сохранялись вплоть до этнографического времени (рис.6). Иногда в погребениях они фиксируются компактным скоплением, что позволяет

полагать, что стрелы были уложены в колчане. Это стрелы универсального назначения – за счет широкого пера они имели большие поражающие возможности, как на охоте, так и в бою против противника, не защищенного доспехами.

В 2016 г. на Рождественском городище при разборке одного из жилищ была обнаружена серия железных ромбовидных наконечников, изготовленных по упрощенной технологии – не кованых, как обычно, а вырезанных из пластины (рис.6/12-15). Такие наконечники одноразового использования, безусловно, предназначались, прежде всего, для охоты.

Для охоты на крупных животных служили стрелы с более массивными наконечниками (рис.7). Судя по этнографическим параллелям, такие тяжелые стрелы применялись в самострелах (ставных луках) – луках, которые устанавливались как автономные устройства, стреляющие в нужный момент без участия стрелка. Они устанавливались на следах животных – на тропах, у водоемов, в проходах изгородей и в других местах. Проходящий мимо зверь, задев настораживающую нить или схватив привязанную приманку, сам провоцировал выстрел. Эти довольно простые устройства обычно изготавливали на нужном месте из подручных материалов, особо качественных луков не требовалось. Но сила и размер лука могли быть любой величины по необходимости: от громадных для охоты на лосей, медведей, и до маленьких на соболей, белок и птиц.

Стреляли такие луки копьями и кольями, стрелами и кольшками, камнями и шарами. Самострелы иногда настораживали так, что стрелять мог и сам охотник – откуда-то из засады он в нужный момент стрелял, дергая за нить насторожки самострела.

К древнейшим орудиям пассивной охоты исследователи относят разнообразные ямы-ловушки и загоны. По предположению Ф.А. Теплоухова, в эпоху средневековья в период сезонной охоты вероятным было использование ловчих ям. В основе этого предположения лежит тот факт, что олени и лось совершают сезонные перекочевки с восточного склона Урала на западный и обратно. На путях этих перекочевок вполне возможным было устройство загонных сооружений и ловчих ям.

Боровую и водоплавающую птицу, а также и зверя, могли ловить с помощью больших сетей, тенет, силков и разнообразных ловушек, которые, разумеется, не сохранились до наших дней.

В Европе широко использовались специально дрессированные *ловчие птицы* и животные: собаки, хорьки, подманные олени, соколы, ястребы, кречеты, беркуты и т.п. Прямых свидетельств их использования для охоты в Пермском Предуралье нет. Но хорошо известна серия серебряных и бронзо-

вых медальонов XII-XIV вв. с композицией, которая в научной литературе получила название «с охотничьим сюжетом» или с «сокольниковым». На медальонах изображен всадник, на сгибе локтя которого сидит хищная птица, в другой руке он часто держит рог (рис.8/1). Над всадником – солнце и луна, под конем – гусь и различные животные (куньи, копытные, медведи, россомахи). В основе композиции лежит сюжет соколиной охоты, не известной ранее в искусстве народов Приуралья. Следует предполагать, что этот сюжет заимствован из иранского искусства.

О том, что данный сюжет прочно вошел в культуру местного населения, свидетельствует находка на Рождественском городище амулета (рис.8/2), очевидно, вырезанного из сломанного гребня. На нем всадник скачет «в облаках» над солнцем и луной, а птица летит следом за ним. На то, что сюжет связан с охотой, указывает изображение натянутого лука со стрелой.

Венгерский лингвист З. Гомбоц [10] считал, что слово «кречет» было усвоено венграми в результате того, что соколы в средние века поставлялись из Предуралья в другие страны. Вполне вероятно, что и в самом Предуралье практиковалась охота с использованием дрессированных хищных птиц. Следует отметить, что редкие виды охоты, к которым относится и охота с ловчими птицами, являются элитарной привилегией знати.

Таким образом спектр орудий охоты средневековых жителей Пермского Предуралья достаточно хорошо изучен, это является основой для дальнейшей реконструкции такого важного вида средневекового хозяйства как охота.

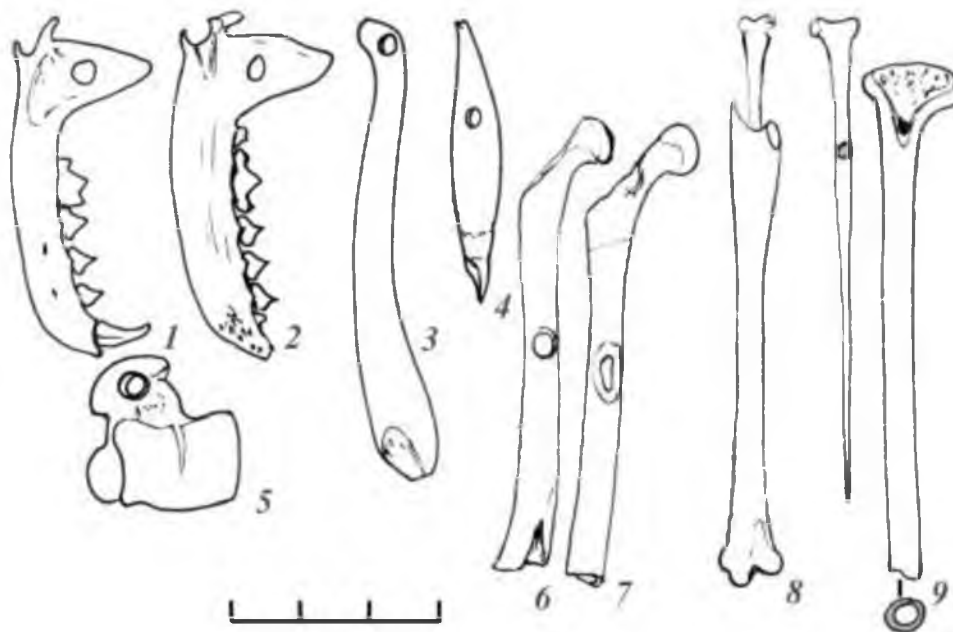


Рис. 1. Использование костей диких животных: 1-5 – амулеты, 6-7 – манки на рябчика, 8-9 – игольники с иглами, Рождественское городище. 1-2 – нижние челюсти куницы, 3 – Os penis россомахи, 4 – резец северного оленя, 5 – таранная кость бобра, 6-9 – бедренные кости куницы (определения П.А.Косинцева)

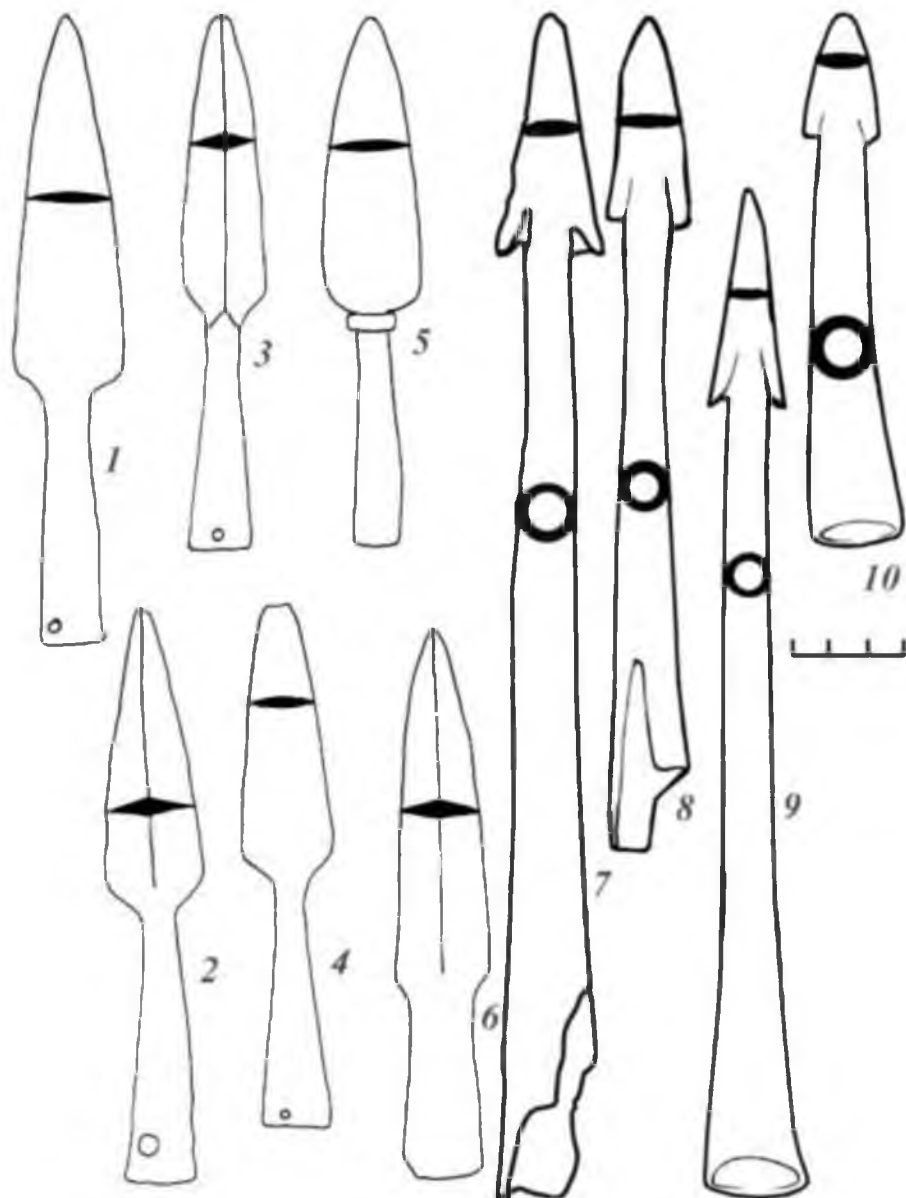


Рис.2. Железные наконечники копий: 1-6 – «рогатины», 7-10 – с двушипным пером, Пермское Предуралье

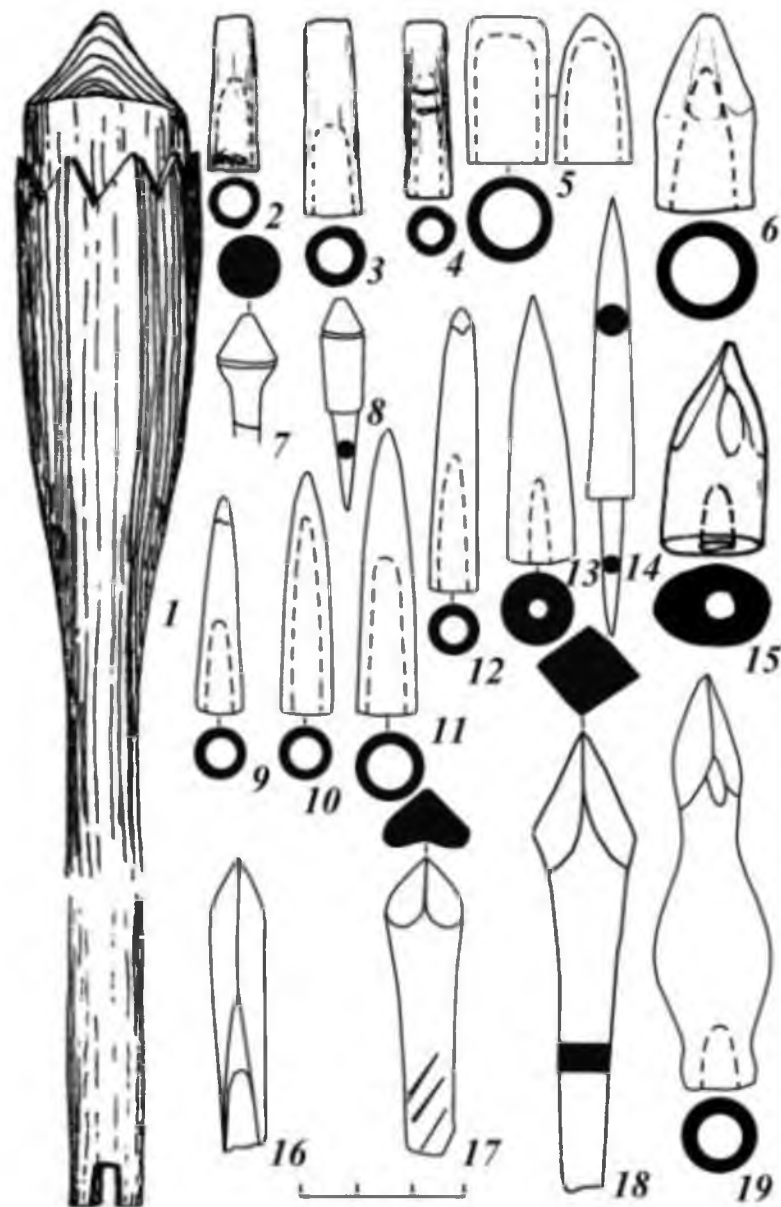


Рис. 3. Охотничьи наконечники стрел. 1 – остяцкая стрела с деревянным наконечником на белку, глухаря, утку (по У.Т.Сирелиусу), 2-4, 6, 15 – Рождественское, 5, 7-14, 17-18 – Анюшкар, 16 – Кудымкарское, 19 – Роданово городище (кость и рог)

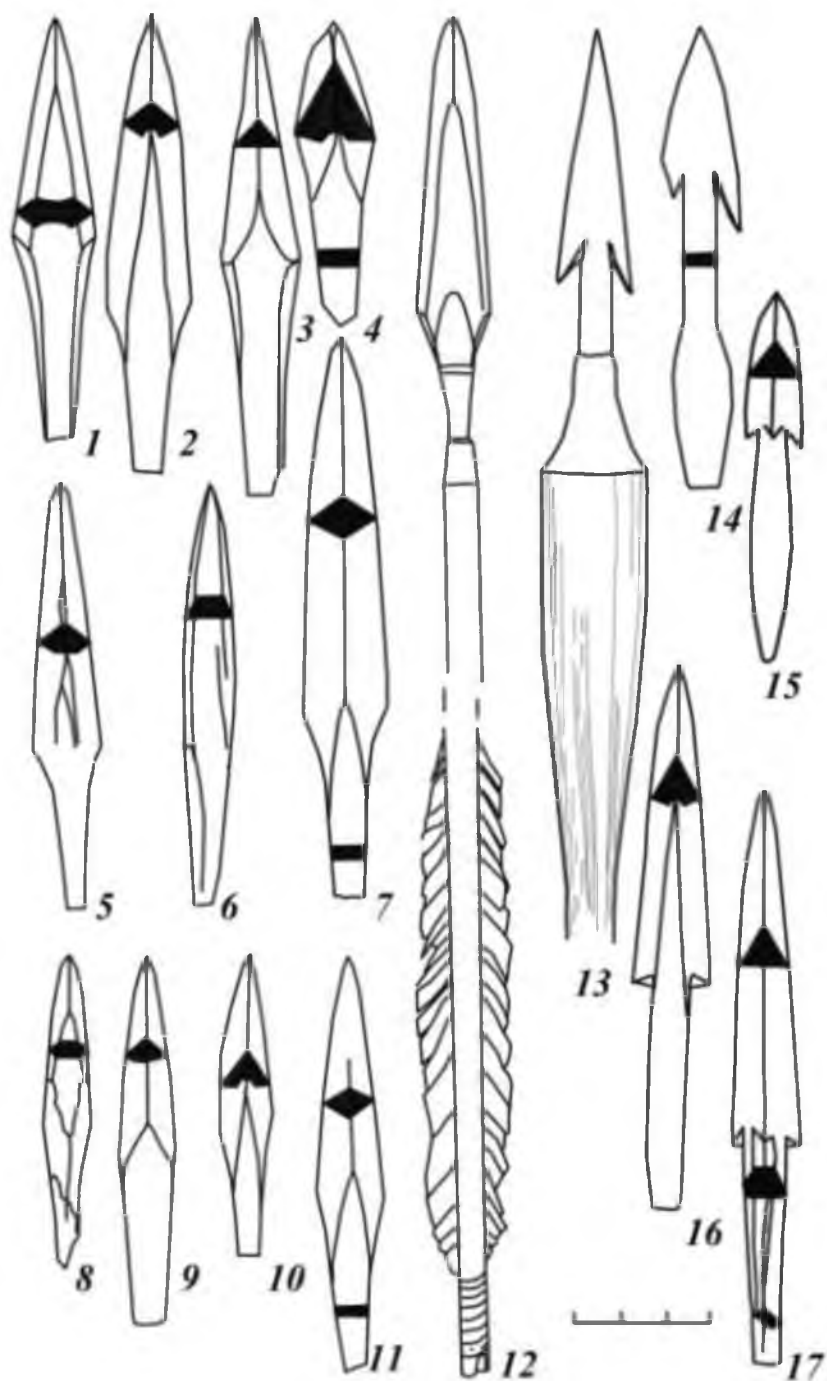


Рис. 4. Охотничьи наконечники стрел (кость). 1-4, 14-16 – Анюшкар, 5-11, 17 – Рождественское городище, 12 – остяцкая стрела для охоты на медведя, оленя, лису, зайца и песца, 13 – остяцкая стрела на выдру, лису, зайца и утку (по У.Т.Сирелиусу)

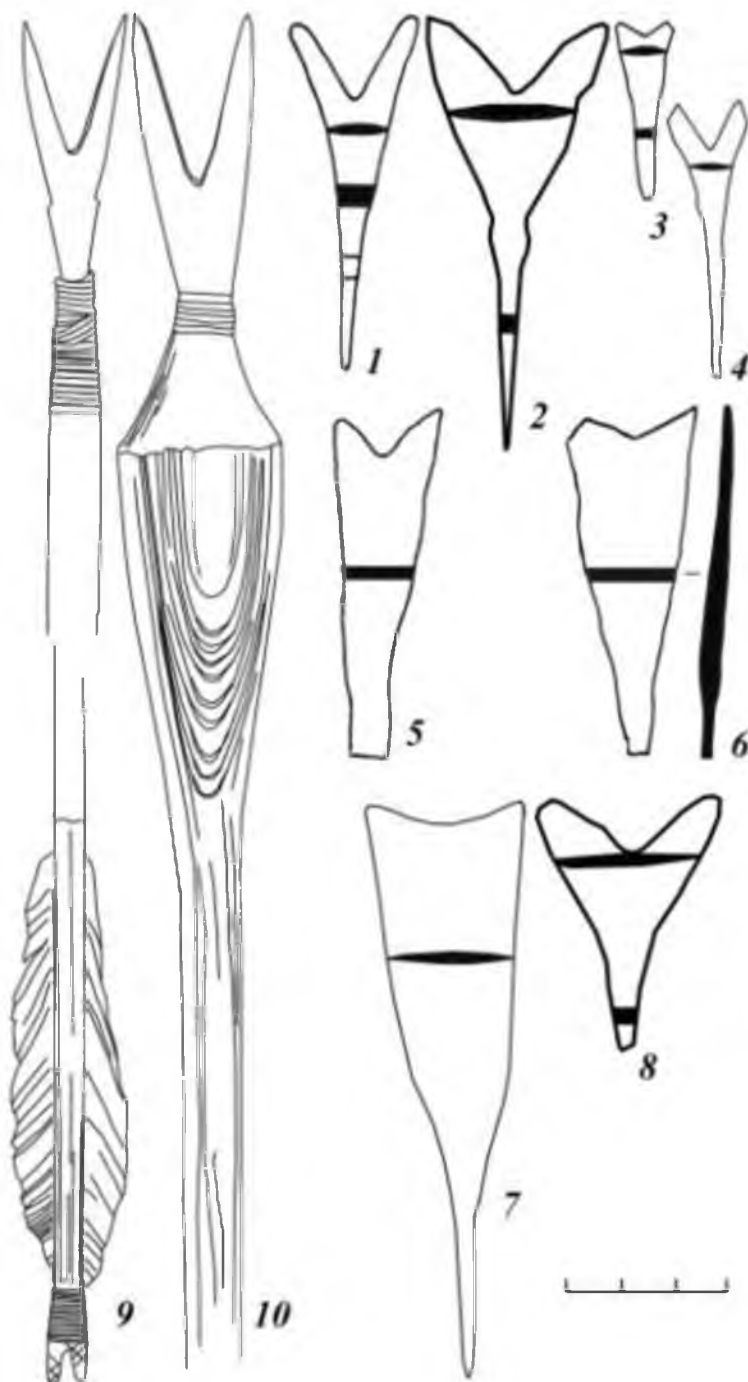


Рис.5. Вильчатые наконечники стрел (железо): 1-2 – Рождественское, 3-4 – Кудымкарское городище, 5 – Огурдинский, 6 – Запосельский могильники, 7-8 – Саломатовское городище; 9 – остяцкая стрела на утку, 10 – остяцкая стрела на лису и зайца (по У.Т. Сирелиусу)

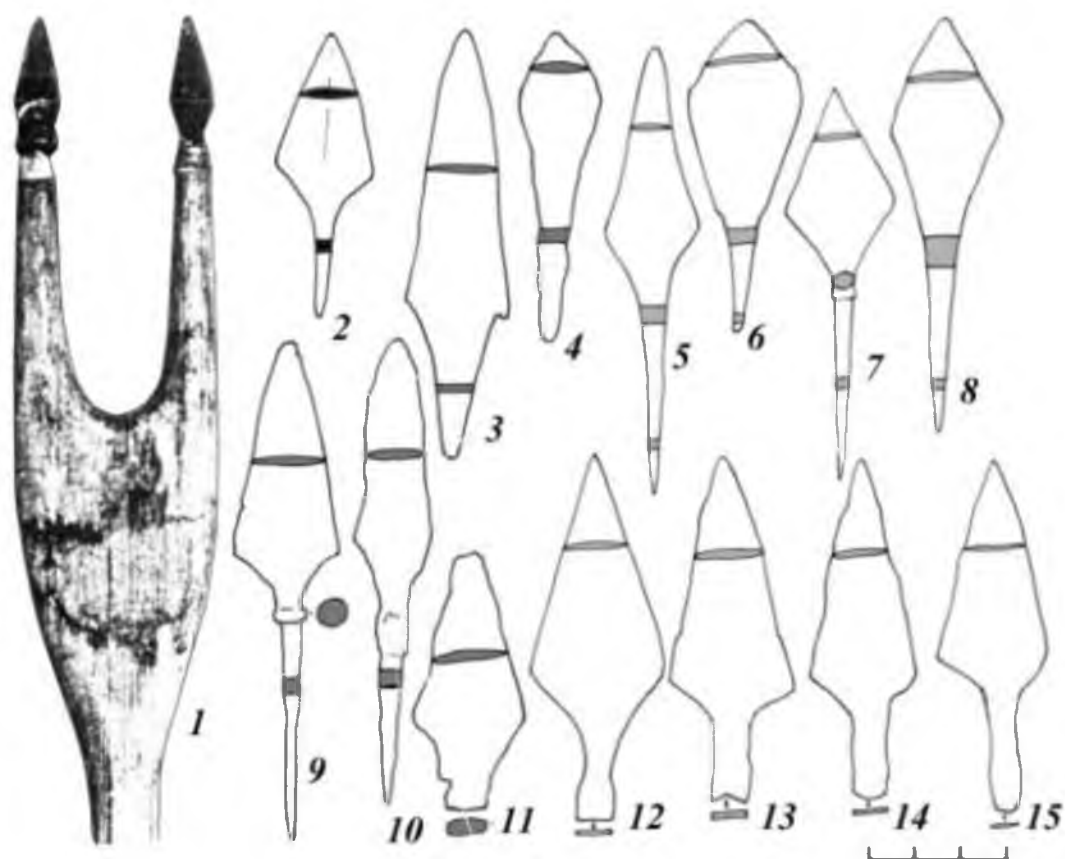


Рис.6. Ромбические наконечники стрел (железо): 1 – остяцкая стрела-вилка для охоты на зайца (по У.Т. Сирелиусу), 2-15 – Рождественское городище

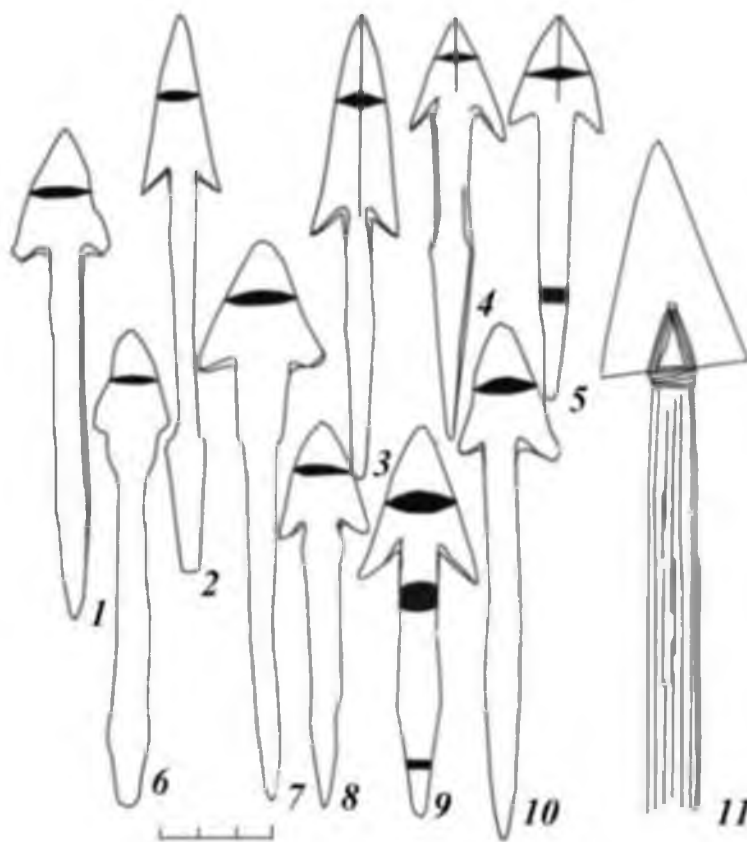


Рис.7. Наконечники самострелов (железо): 1, 6 – могильник Телячий Брод, 2 – Саломатовское городище, 3 – Кудымкарское городище, 4 – д. Кипрушева, 5 – Рождественское

городище, 7-10 – селище Телячий Брод, 11 – остяцкий наконечник ставного лука на медведя (по У.Т. Сирелиусу)

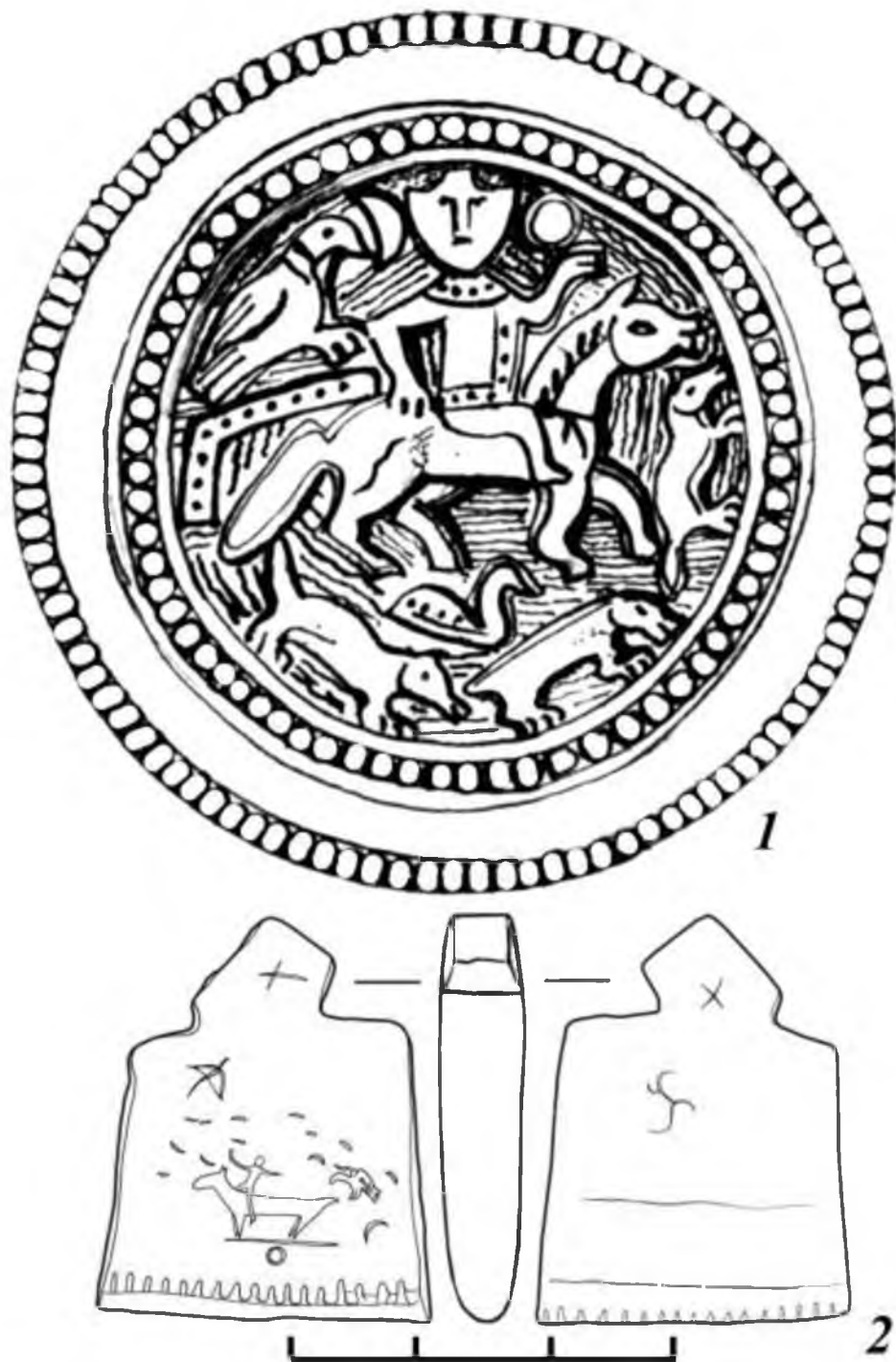


Рис.8. Изображения соколиной охоты: 1 – серебряный медальон с сокольничим, городище Искор, 2 – костяной амулет, Рождественское городище

ЛИТЕРАТУРА

1. Белавин А.М., 2007. Пермское Предуралье как культурно-экологическая область // Культурно-экологические области: взаимодействие традиций и культурогенез. Сборник научных статей. – СПб: Инст. истории матер. культуры РАН. – С.26-40
2. Белавин А.М., Данич А.В. Костяные и железные наконечники стрел

Рождественского археологического комплекса // Вестник музея археологии и этнографии Пермского Предуралья. Вып. 1. – Пермь: Перм. гос. гум.-пед. ун-т, 2006. С. 25-37.

3. Данич А.В. Лук на территории Верхнего Прикамья в VIII-XIV вв. // Пятые Берсовские чтения. Екатеринбург: Издательство КВАДРАТ, 2006. С. 172-177.

4. Данич А.В. Наконечники копий на территории Пермского Приуралья // Вестник музея археологии и этнографии Пермского Предуралья. Вып. III. Пермь: Перм. гос. гум.-пед. ун-т, 2010. С. 20-43.

5. Крыласова Н.Б. Рисунок на амулете с Рождественского городища – очередная страничка средневекового мифа о всаднике // Археология, этнография и антропология Евразии. Новосибирск: Инст. археологии и этнографии СО РАН, 2012. №1 (49). С.58-61

6. Сирелиус У.Т. Путешествие к хантам. Томск: Изд-во Том. ун-та, 2001. 344 с.

7. Талицкий М.В., Верхнее Прикамье в X-XIV вв. // Материалы и исследования по археологии СССР. №22. Материалы и исследования по археологии Урала и Приуралья. М.: Из-во АН СССР. 1951. С.33-96

8. Халидов А. Б. Перечни товаров Волжского пути в арабских источниках IX — начала XIII в. // Великий Волжский путь: Мат-лы Круглого стола и Международного науч. семинара. Казань: из-во Казан. гос. ун-та, 2001. С. 189-193

9. Хвольсон Д.А. Известия о хазарах, буртасах, болгарях, мадьярах, славянах и руссах Абу-Али Ахмеды бен Омар Ибн Дафта. СПб., 1869. 199 с.

10. Gombocz Z., Melich J. Magyar etymologiai szótár I-XVIII. Budapest, 1914-1944

*A. M. Belavin, N.B. Krylasova
Perm Scientific Centre of the Ural Department
of Russian Academy of Sciences, Perm, Russia*

MEDIEVAL CIS-URALS HUNTING TOOLS (ARCHAEOLOGICAL SKETCH)

Archaeological materials that characterize the development of hunting in Perm Cis-Urals of the Middle Ages epoch are analyzed in the article. Different hunting tools found during excavations of medieval archaeological objects in Perm krai are examined. Ethnographical parallels are presented.

Key words: Perm Cis-Urals, the Middle Ages epoch, hunting, bow, arrows, spears.

Поступила в редакцию 24 октября 2017